

# Návod na montáž a údržbu podlah Barlinek

## Před zahájením práce pročtěte návod k montáži

Před začatím montáže si desky prohlédněte a zaplánujte projekt. Podlahu montujte během denního světla. Před a během kladení desek kontrolujte jejich stav. Montáž podlahy z desek s evidentními chybami zapříčiní nepříhlédnutí k záručním nárokům. Montujte podlahu v souladu se správným postupem kladení desek a návodem k montáži, určeným výrobcem.

## Reklamací nepodléhá

Podlaha položená z prken poničených, poškozených během montáže, přirozeně opotřebovaných, mechanicky poškozených během užívání, poškrábaná, otlaky a praskliny, vady způsobené politím tekutinami, akustické efekty spojené s používáním, různobarevnost, přirozená změna barvy a vzhledu podlahy způsobená působením slunečního záření. Podlaha se může barevně lišit od vzorků v prodejně. Poškození podlahy způsobené nesprávnou montáží anebo působením vlhka nejsou důvodem k reklamaci. Poškození, která vznikla nepoužíváním ochranných prostředků pod jízdními elementy např. ochranných podložek roll-stop, zabezpečení bodových míst tlaku (nožky nábytku) při pomoci lepicích filcových podložek. V balících se mohou nacházet krátké desky, které výrobce určil jako „startovací desky“. Podlahové desky nemontujte zvenčí, a v místnostech se zvýšenou vlhkostí například prádelna, koupelna.

## Všeobecné informace

Během montáže celkové rozměry kladené podlahy by neměly překročit 8 metrů šířky a 20 metrů délky. V opačném případě mezi jednotlivými povrchy ponechte dilatační spáry. Během kladení podlahy oddělte jednotlivé místnosti a /anebo asymetrické povrchy v jedné místnosti. Kladení podlahy a exploatace by se měla uskutečňovat při vlhkosti okolí 45-60% a teplotě od +18°C+24 °C. Vždy před montáží podlahy změřte vlhkost podkladu a výsledky měření uchovejte v podobě protokolu. Maximálně přípustná vlhkost podkladu: betonový do 2% podle metody CM, anhydritový do 0,5 podle metody CM, dřevěný do 8%. Doporučuje se, aby všechny druhy betonových podkladů měly izolaci proti vlhku v případě plovoucích podlah. V případě používání paroizolační fólie

používejte lištu 200mm, a dodatečně místo spojení fólie zabezpečit páskou. Kladení podlahy se začíná od uložení podkladu: vlnité lepenky přiložené přesně na milimetr, v případě přírodního korku anebo dřevotřískových desek ponecháme mezi nimi 2mm odstup mezi tabulemi a stěnou 10mm. Pamatujte o zachování přesunutí min. 500mm mezi konci desek v sousedních pásech podlahy při montáži desek o délce 2,2m, a přesunutí min. 300mm při montáži desek o délce 1,1m. Při montáži desky nepoužívejte pásy k stahování.

## Lepení desky k podkladu

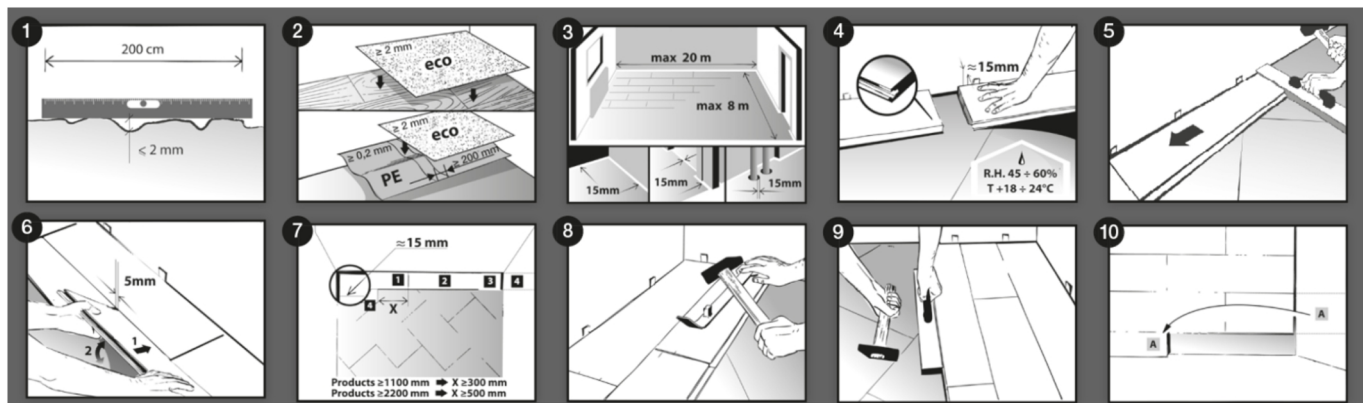
1. Pomocí trapézového hladítka aplikujte lepidlo rovnoměrně na povrch na nejméně 60% povrchu desky.
2. Na podklad by měl být naložený základ a plnit následující podmínky odolnosti: odolnost proti odtrhávání minimum 1 MPa, odolnost proti stlačení minimum 25 MPa. Připouští se lepení jen polyuretanovými jedno složkovými a syntetickými lepidly, doporučené výrobcem k lepení dřevěných vícevrstvých a těch, které se mohou používat na systémy podlahového topení. NEPOUŽÍVEJTE DISPERZNÍ LEPIDLA!

## Montáž desky na podlahovém topení

Nezávisle na zvoleném systému topení, podmínkou začátku pokládání podlahy na podlahovém topení je kvalifikovanou montážní skupinou sepsaný a podepsaný protokol o tepelném náběhu vyhřívání podlahy. V případě že se montáž podlahy neuskutečňuje ihned, tak několik dnů před montáží třeba opětovně nastavit topení na 21°C a ve stejné teplotě ukládat desky. V případě plovoucích podlah je potřebné používat jako materiály vyrovnávající nerovnosti podkladu, materiály doporučené v systémech podlahového vytápění. POZOR: Záruka na desku se nevztahuje na kazy, které vznikly v důsledku vysušení / přehřátí podlahy prostřednictvím vyšší teploty než je přípustná.

## Lišty

Dilatační spáry (přístěnné) se pokryjí přístěnnými dekoračními lištami. Lišty se připevní ke stěně (ne k podlaze!) pomocí připevňující montážní úchytky.



### Ošetřování

Dřevěné podlahy jsou luxusní a reprezentativní podlahovinou s mimořádnou trvanlivostí. Aby však vaše dřevěná podlaha vypadala co možná nejlépe, je nutné zvolit dobrý projekt a věnovat pozornost její pravidelné péči. Mějte na paměti, že největšími nepřáteli dřevěných podlah je působení vody, písku, kamínků a působení ostrých předmětů, které mohou vážně poškodit povrchovou ochrannou vrstvu dřeva či samotné dřevo. Zamezte proto nánosu hrubých nečistot a vyvarujte se působení vody pomocí instalace čistících zón. Naplánujte projekt tak, aby dřevěné podlahy nebyly instalovány v místnostech s přímým venkovním vstupem a rizikem nánosu hrubých nečistot. Židle, stoly a ostatní nábytek opatřete filcovými ochrannými podložkami chránícími dřevěnou podlahu proti promáčknutí a oděru. Pod kolečkové židle instalujte ochranné podložky. Vyvarujte se mechanického poškození dřeva posouváním předmětů. Zamezte působení vody či vysoké vlhkosti na dřevo, vylité tekutiny z povrchu dřeva vysušte co možná nejrychleji. Působení vlhkosti a vody způsobuje na dřevě těžko odstranitelné skvrny.

K pravidelnému čištění povrchu dřevěných podlah stačí zametání, vysávání a vytírání dobře vyždímaným mopem či hadrem. Pro péči a údržbu zvolte vhodné přípravky v závislosti na použité povrchové úpravě. V naší nabídce péče o dřevěné podlahy naleznete ošetřovací přípravky jak pro lakované, tak pro olejované povrchy. Postupujte dle technických listů nebo návodů na použití. Pro čištění povrchů nepoužívejte agresivní chemické přípravky ani hrubé drátěnky. Pro čištění olejovaných povrchů se vyvarujte použití odmašťovacích přípravků, které by mohly způsobit poškození či odstranění povrchové vrstvy.

### Povrchy upravené UV olejem nebo přírodním olejem.

Na podlahy Barlinka používejte ošetřovací přípravky z nabídky výrobce desek. Na podlahy naolejované UV oleji a přírodními oleji se doporučuje po montáži nanést další vrstvu ošetřovacího oleje. Podlahy upravené přírodními oleji je třeba ihned po montáži napustit ošetřovacím přípravkem Wax Care Plus. Na podlahy upravené přírodními oleji používejte pouze ošetřovací přípravky: WAX CARE Plus, WASH CARE a MAGIC CLEANER.

Upozornění: Před nanesením jiného ošetřovacího přípravku než doporučeného, nutně proveďte zkoušku na neviditelném skrytém místě podlahy, abyste posoudili, zda nevyvolávají nežádoucí účinky olejů na prkna (např. vyblednutí prken). Pravidelné periodické ošetřování olejovaných podlah vyrovnává drobné známky každodenního používání. Největším nepřítelem dřevěných podlah je voda a písek. V případě, že jsou naneseny na podlahu, důkladně je odstraňte.

### Lakované povrchy

Pro údržbu lakovaných povrchů výrobce Barlinek nabízí níže uvedené prostředky:

PROTEKTOR KONCENTRAT osvěžuje povrch podlahy, chrání před nečistotami a slouží jako čistící prostředek pro každodenní péči. Poměr ředění je 100 ml čističe na 5 l vody. Podlahu doporučujeme umývat vlhkým mopem. Obsah balení vystačí až na 500 m<sup>2</sup>.

PROTEKTOR KOMPLET je určen jako intenzivní čistící prostředek pro odstranění silných nečistot a starých ochranných nátěrů. Poměr ředění je 100 ml čističe na 5 l vody. Podlahu doporučujeme umývat vlhkým mopem. Obsah balení vystačí až na 200 m<sup>2</sup>. Po aplikaci doporučujeme použít ochranný čistič PROTEKTOR BLASK.

PROTEKTOR BLASK je určen jako regenerační čistící prostředek lakovaných podlah proti prachu a nečistotám. Neředěný čistící prostředek doporučujeme aplikovat na podlahu vlhkým mopem a nechat zaschnout po dobu 30 minut. Přípravek neleštěte a nevytírejte do sucha. Obsah balení vystačí až na 100 m<sup>2</sup>.

Podrobné technické informace ohledně vlastností dřeva a ošetřování a požadavků na užívání a další informace naleznete na [www.pechar.cz/drevene-podlahy](http://www.pechar.cz/drevene-podlahy).