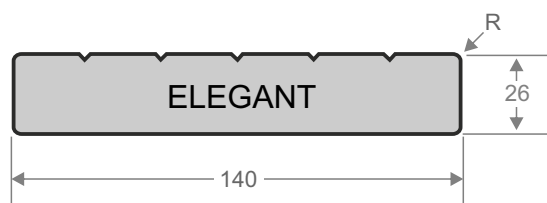


# Dřevěné terasy ThermoWood

## Specifikace

Dřevina: borovice, smrk  
Botanický název: Pinus sylvestris, Picea abies  
Původ dřeva: Finsko  
Formát: 26x140x3000-5500 mm  
Hmotnost: 400 kg na 1m<sup>3</sup>  
Tepelná úprava: originální ThermoWood, tepelná modifikace typ D, pro exteriér  
Určení: exteriérová terasová prkna  
Třídění: se suky - viz rozsah povolených znaků na straně 3  
Určení: exteriérová terasová prkna  
Balení: loženo v paketech  
Profil: Elegant



## Originální ThermoWood

Dovážímě originální finský ThermoWood jemuž certifikační orgán Forest Certification System udělil právo používat certifikát o původu a mezinárodní asociaci ThermoWood Association bylo uděleno právo s použitím ochranné známky ThermoWood. Dáváme přednost zejména dřevu z finské borovice a smrku. Dřevo díky této speciální tepelné úpravě při zpracování získává mnohé jedinečné vlastnosti.

## Co je to ThermoWood

Výrobní proces je založen na použití vysoké teploty a vodní páry. Během úpravy nejsou používány žádné chemikálie. Tepelné ošetření dává dřevu nové užitečné vlastnosti. Nejlepší vlastnosti ThermoWoodu pro venkovní použití jsou dlouhá trvanlivost, vynikající odolnost proti hnilobě, rozkladu a povětrnosti, což zvyšuje životnost oproti tepelně neošetřenému dřevu. Velmi dobré vlastnosti ThermoWoodu využijete dále při použití v saunách, kdy velmi nízký obsah pryskyřic, kterých je dřevo zbaveno při tepelné úpravě, vysoká trvanlivost a tepelná vodivost jsou další nespornou výhodou. Výborná tepelná vodivost ThermoWoodu zajišťuje, že při vysokých či naopak velmi nízkých teplotách okolních není na dotek dřevo tak horké či chladné v porovnání s tepelně neupraveným dřevem.



## Povrchová úprava a barevné změny dřeva

Povrch ThermoWoodu vlivem tepelné modifikace snadno šedne a zvětrává. Proces zvětrávání lze zpomalit ošetřením vhodnou povrchovou například olejovou úpravou. ThermoWood snadno přijímá shodné druhy povrchových nátěrů jako jiná dřeva. ThermoWood snadno přijímá a absorbuje nátěry na bázi olejů. Při použití nátěrů na bázi vody je absorbování do dřeva pomalejší, doporučené je tedy použití substancí s delší dobou schnutí, aby bylo docíleno dostatečné nasycení dřeva.

Jak ThermoWood zvětrává, ztrácí svou přirozenou barvu a šedne. Ve velmi suchém klimatu zvětrává do stříbrosedé barvy, ale ve většině ostatních klimatických oblastí, kvůli různé vlhkosti a podmínkám vystavení slunci, nedochází k stejnoměrnému zvětrávání a nejpravděpodobněji vytvoří tmavý, skvrnitý, šedý vzhled.

## ThermoWood zpracování

Dokonalého výsledku dosáhnete s použitím profesionálního ostrého nářadí. ThermoWood je o něco křehčí a sušší, než obvyklé dřevo a tak řezání by mělo být prováděno s nižší rychlostí, než řezání normálního dřeva. Nedostatek pryskyřice usnadňuje řezání a broušení. Při zpracování ThermoWoodu dodržujte dva důležité faktory. Používejte ostré nástroje pro dosažení co nejlepšího výsledku. Prach, který vzniká z pilin při zpracování je opravdu suchý a jemný, tudíž je doporučeno používat respirátory. Pracovních prostory by měly mít opatřeny vlastním ventilačním systémem pro odstraňování prachu.

## Šroubování

Proces tepelné úpravy ThermoWoodu může zvýšit náchylnost dřeva k praskání. Vždy předvrtávejte otvory pro vruty, aby se zabránilo praskání materiálu. Použití samořezných vrutů bez předvrtání není doporučeno. Doporučuje se používat nízké závitové vruty. Je velmi důležité použít vruty a spojovací materiál z nerezové oceli se zápusťnou hlavou pro exteriérové vnější použití nebo použití ve vlhkém prostředí.

### Kontakt s kovy

Pro montáž používejte pouze ocelové nerezové vruty nebo spojovací materiál. Zamezte kontaktu dřeva s korozivními kovy, které na dřevě vytváří modro černé tmavé skvrny. Shodně tak zamezte řezání či obrábění kovů v blízkosti dřeva a následné zanesení kovového prachu na dřevo.

### Vlastnosti

Střední stupeň objemových změn dřeva, nízký stupeň zakřivení, malé růstové defekty, mírné třískování. Možnost tvorby prasklin vlivem klimatu. Nutnost předvrtávání děr pro vruty. Dřevo, které je vystaveno venkovním klimatickým vlivům, mění svůj objem, sesychá se, nebo narůstá dle změn klimatu. U jednotlivých dřevěných profilů může docházet k drobným rozdílům v šíři, vlivem rozdílného rozpínání dřeva během vyrovnávání vlhkosti mezi radiálním a tangenciálním růstem dřeva. Ve dřevě, které je vystaveno venkovním klimatickým vlivům se mohou vyskytovat trhliny, průhyb, takzvané korýtkování, kroutivost a točitost, praskliny a trhliny, zejména na koncích prken vlivem sesychání, měnící se v závislosti na relativní vlhkosti vzduchu či změn klimatických podmínek, drobné otvory po dřevokazném hmyzu. Pokud budete chtít obnovit původní barvu dřeva, použijte profesionální odšedovač Saicos (nové okno) dle technické listu. Poté ošetřete vhodným ochranným olejovým nátěrem.

### Suky a další přirozené znaky dřeva

Suky, očka, zdravé či částečně srostlé, praskliny kolem suků, dřevěné záběhy, pryskyřičné kanálky, mramorování a další přirozené znaky jsou nedílnou součástí dřeva. Počet suků není u ThermoWoodu limitován. Více informací naleznete na straně 3. v sekci třídění a typické znaky pro ThermoWood.

### Skladování

Během skladování dřeva před a v průběhu montáže dbejte, aby dřevo nebylo vystaveno přímému slunečnímu záření, dešti, sněhu a dalším vnějším vlivům. Bylo dobře zakryto nebo nejlépe uskladněno v zastřešených, nevytápěných prostorách, s hodnotami relativní vlhkosti vzduchu shodnými s venkovní vlhkostí. Přitom bylo zajištěno dostatečné proložení dřeva proklady, umožňující ventilaci vzduchu a zamezení tvorby plísní. Při nedodržení těchto doporučení může docházet při skladování ke kroucení, deformaci nebo jiným změnám dřeva.

### Péče

Terasy pravidelně čistěte od nanesených nečistot, zeminy, usazenin a pylů. Zamezte tím prostupování nečistot makropóry do dřeva. Pod předměty jako jsou například stojany slunečnic, květináče, misky, rohožky, pod kterými se usazuje voda a vlhkost, nedochází k možnosti rychlého a přirozeného vysychání dřeva. Pod těmito předměty může docházet k tvorbě skvrn od dlouhodobé vlhkosti a nečistot. Proto

předměty stojící na terase čas od času přenášejte nebo zajistěte, aby pod nimi docházelo k přirozenému vysychání a ventilaci vzduchu. Zamezte tím tvorbě tmavých skvrn na dřevě. Více informací ohledně péče o dřevěné terasy naleznete v informacích o údržbě a čištění dřevěných teras na našich internetových stránkách a katalogu.

### Montáž

Doporučujeme provádět montáž v souladu s návodem na instalaci dřevěných teras, který je uveden na našich internetových stránkách a katalogu.

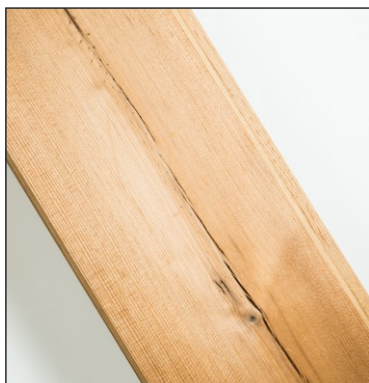
### Prohlášení

Naše dřevěné terasy jsou vyrobeny z pravého dřeva. Dřevo je přírodní materiál s typickými znaky vláken, barvy a textury. Fotografie a vzorky by měly být považovány za ilustrativní, v žádném případě by neměly být považovány za konečné nebo jako záruka přesné shody. Každý jednotlivý kus je jedinečný, unikátní. Prosím, vezměte toto na vědomí. Není možné vrátit zboží, které již bylo nainstalováno, rozřezáno či bylo vystaveno povětrnostním vlivům, vlhkosti, nečistotám či je v jiném stavu než při dodání.



### Třídění a typické znaky pro ThermoWood

Produkty ThermoWood vyrobené z borovice a smrku, mají své charakteristické vlastnosti a znaky, které jsou uvedeny v ilustraci níže.



Malé praskliny na povrchu prken jsou povoleny



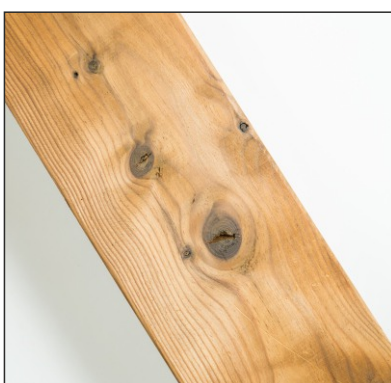
Trhliny na koncích prken jsou povoleny



Dřeňové záběhy jsou povoleny



Malé volné suky na hranách prken jsou povoleny



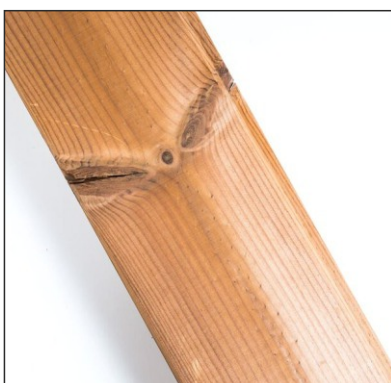
Praskliny v sucích jsou povoleny



Malé otvory po vypadlých sucích jsou povoleny



Smolníky jsou povoleny



Praskliny v sucích jsou povoleny



Praskliny kolem suků jsou povoleny